



# PREVENTIVNÍ VYŠETŘOVÁNÍ OBECNÉ POPULACE

M.Tomečková<sup>1,2,3</sup>, H.Grünfeldová<sup>1,4</sup>, J.Peleška<sup>1,2,3</sup>, P.Hanuš<sup>1,4</sup>, P.Martinková<sup>1,2</sup>, M.Pavlíková<sup>1,2</sup>

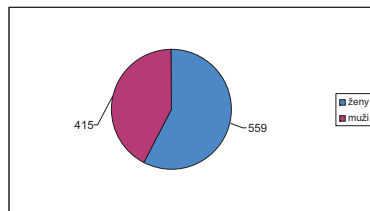
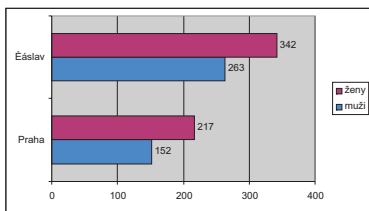
<sup>1</sup>EuroMISE Centrum - Evropské centrum medicínské informatiky, statistiky a epidemiologie, <sup>2</sup>Ústav informatiky AV ČR, Praha, <sup>3</sup>Všeobecná fakultní nemocnice Praha, <sup>4</sup>Městská nemocnice Čáslav

## Úvod

Zdravotní stav české populace není optimální. Aterosklerotická srdečně cévní onemocnění jsou i v naší republice stále na prvním místě příčin úmrtí. Prevence ani detekce a intervence hlavních rizikových faktorů aterosklerózy stále není dostatečná.

V EuroMISE centru pracují dvě interní ambulance (v budově ÚI AV ČR v Praze a v Městské nemocnici Čáslav), zaměřené na vyšetřování a poradenskou službu možností prevence aterosklerotických kardiovaskulárních onemocnění. Současně je v těchto ambulancích vytvářena databáze pro interdisciplinární vědecko-výzkumnou práci EuroMISE centra. Databáze jsou zpracovávány anonymizovaně po písemném informovaném souhlasu vyšetřovaného.

Prezentujeme několik výsledků práce těchto ambulancí, zejména s ohledem na rozdílné nálezy mezi nimi.



Vyšetřený soubor  
celkem 974 osob - 559 žen + 415 mužů  
Praha 363 osob - 217 žen + 152 mužů  
Čáslav 365 osob - 342 žen + 23 mužů

Vyšetřený soubor  
celkem 974 osob - 559 žen (57,39 %) a  
415 mužů (42,61 %)

	Praha průměr	SD	Čáslav průměr	SD	p
Věk	52,82	11,57	47,19	11,14	< 0,001
Výška	163,23	8,95	163,02	8,17	
Hmotnost	69,47	11,95	73,42	17,48	< 0,01
Obvod pasu	82,86	11,98	81,95	14,11	
Obvod boků	101,44	9,82	99,32	12,24	< 0,05
BMI	26,10	4,48	27,44	6,04	< 0,01
WHR	0,81	0,08	0,82	0,07	
ST	133,93	24,71	131,66	21,46	
DT	84,34	11,42	82,52	11,20	
Glykemia	4,91	0,79	4,96	0,84	
Kys.močová	264,54	64,81	224,96	66,29	< 0,001
Celk.chol.	5,66	1,06	5,78	1,26	
HDLchol.	1,70	0,31	1,73	0,47	
LDLchol.	3,39	0,92	3,43	1,05	
Triglyceridy	1,37	0,68	1,43	0,84	

Praha Čáslav  
základní charakteristiky - ženy

	Praha průměr	SD	Čáslav průměr	SD	p
Věk	49,29	13,92	46,99	10,34	p=0,05
Výška	177,27	7,05	175,96	6,25	
Hmotnost	83,77	14,30	88,18	15,23	< 0,01
Obvod pasu	92,78	11,67	93,50	10,41	
Obvod boků	100,44	7,49	98,44	6,45	< 0,01
BMI	26,62	4,03	28,22	3,91	< 0,001
WHR	0,92	0,07	0,95	0,07	
ST	134,25	15,21	138,56	17,39	< 0,05
DT	85,60	9,65	87,89	10,84	< 0,05
Glykemia	5,09	0,75	5,17	1,41	
Kys.močová	343,47	71,85	308,71	74,08	< 0,01
Celk.chol.	5,35	0,90	5,90	1,17	< 0,001
HDLchol.	1,49	0,35	1,44	0,41	
LDLchol.	3,14	0,66	3,60	1,00	< 0,001
Triglyceridy	1,74	1,64	1,96	1,29	

Praha Čáslav  
základní charakteristiky - muži

## Soubor

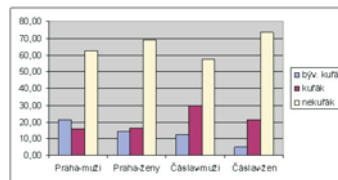
V obou ambulancích bylo dohromady vyšetřeno 974 osob, z toho bylo 415 mužů (42,61 %, průměrný věk 47,8 roku) a 559 žen (57,39 %, průměrný věk 49,4 roku), poměr mužů a žen byl v Praze i v Čáslavi podobný a mezi oběma městy se nelišil.

## Statistické zpracování

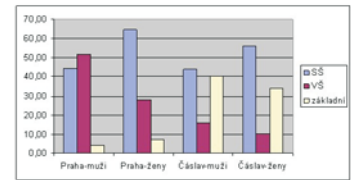
Analýza byla provedena ve statistickém programu R, verze 1.7.1. Je uveden průměr (mean) a směrodatná odchylka (SD) naměřených hodnot. Srovnání skupin z obou měst bylo provedeno dvouvýběrovým testem. Za statisticky významný výsledek je uvedena hodnota p 0,05.

	Praha průměr	SD	Čáslav průměr	SD
Věk	51,37	12,69	47,11	10,79
Výška	168,97	9,42	168,60	8,92
Hmotnost	75,31	14,73	79,84	18,08
Obvod pasu	86,94	12,81	86,96	13,87
Obvod boků	101,02	8,93	98,94	10,15
BMI	26,31	4,30	27,78	5,24
WHR	0,86	0,09	0,88	0,09
ST	134,06	21,41	134,66	20,07
DT	84,84	10,75	84,85	11,35
Glykemia	4,98	0,78	5,05	1,14
Kys.močová	295,49	77,72	262,26	81,24
Celk.chol.	5,54	1,01	5,83	1,22
HDLchol.	1,62	0,34	1,60	0,47
LDLchol.	3,30	0,84	3,51	1,03
Triglyceridy	1,51	1,16	1,66	1,09

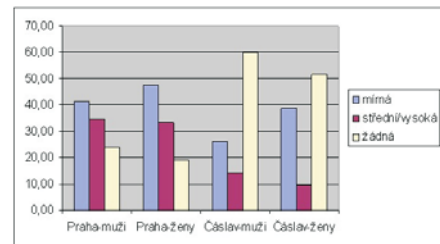
Praha Čáslav  
základní charakteristiky



Sociální charakteristiky  
kouření



Sociální charakteristiky  
vzdělání



Sociální charakteristiky  
tělesná aktivita ve volném čase

## Souhrn

Pražská populace proti čáslavské:

- byla starší,
- měla vyšší BMI (obě populace již v pásmu nadváhy!),
- měla nižší hodnoty celkového a LDK cholesterolu (hodnoty v obou populacích byly již nad hranici žádoucích hodnot!),
- ženy i muži v Praze měli větší obvod boků a vyšší hladinu kyseliny močové,
- muži v Čáslavi měli vyšší systolický i diastolický krevní tlak,
- v Praze kouří více žen než mužů, v Čáslavi kouří významně více mužů i žen než v Praze,
- v obou městech převažují středoškolaři, v Čáslavi je významně více osob se základním vzděláním,
- muži i ženy v Praze se více pohybují ve volném čase, více než polovina mužů i žen v Čáslavi nemá ve volném čase žádnou tělesnou aktivitu.

## Kontakt:

MUDr. Marie Tomečková, Csc., EuroMISE, Ústav informatiky Akademie věd, Pod Vodárenskou věží 2, Praha 8, 182 07, e-mail: tomeckova@euromise.cz

Částečně podpořeno projektem IET200300413.

## Závěr

1. Téměř 1000 osob obecné populace se dobrovolně podrobilo vyšetření zaměřenému na detekci rizikových faktorů aterosklerózy. Tyto osoby měly zájem o vlastní zdraví, ale i v této populaci byla předchozí detekce rizikových faktorů aterosklerózy nedostatečná a jejich výskyt byl velmi vysoký.
2. Prokázali jsme rozdíly v některých hodnotách rizikových faktorů aterosklerózy mezi populací z Prahy a z Čáslavi - osoby z Čáslavi měly horší rizikový profil.